

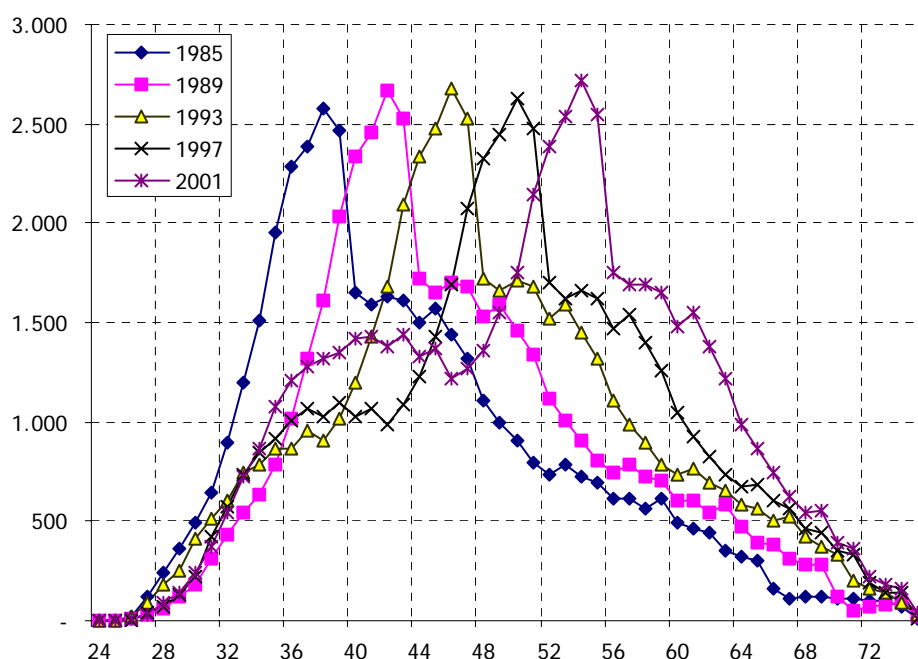
Osservatorio regionale per l'Università e il Diritto allo studio universitario

Età del personale docente ed effetti sui pensionamenti nel periodo 2002-2017 nei tre atenei del Piemonte¹

1. Premessa

Negli ultimi 15 anni l'età media del personale docente in Italia è aumentata di circa 7 anni e l'età corrispondente alla massima frequenza di 15 anni, mentre la curva della distribuzione per età anagrafica ha mantenuto una forma pressoché analoga (si veda il grafico successivo). Da ciò si deduce come, in assenza di una politica di reclutamento di docenza, si vada incontro, fra altri 15 anni, ad una situazione in cui un numero consistente di docenti universitari dovrà lasciare l'incarico per raggiungimento dei limiti d'età, non adeguatamente rimpiazzato da soggetti giovani.

Grafico 1. Distribuzione per età anagrafica dei docenti universitari in Italia al 1985, 1989, 1993, 1997, 2001. Fonte: Osservatorio regionale su dati Cineca – NPS Politecnico di Torino



Nel 1985 solo l'8% dei docenti aveva più di 60 anni mentre nel 2001 tale percentuale è arrivata al 20%. In generale, le tabelle successive evidenziano come vi sia stato uno spostamento verso fasce di età più avanzate.

Tabella 1. Distribuzione dei docenti universitari per 5 classi di età anagrafica in Italia nel periodo 1985-2001. Fonte: Osservatorio regionale su dati Cineca – NPS Politecnico di Torino

FASCE DI ETÀ	1985	1987	1989	1991	1993	1995	1997	1999	2001 (*)
24-34 anni	5.498	3.397	2.333	3.048	3.610	3.582	3.061	2.487	3.018
35-44 anni	19.648	19.712	18.464	15.929	13.360	11.243	10.513	11.054	13.229
45-54 anni	10.376	12.146	13.971	16.257	19.003	20.227	20.049	19.154	18.309
55-64 anni	5.185	6.013	6.586	7.329	8.539	10.112	11.488	13.080	15.957
65-75 anni	1.326	1.650	2.073	2.685	3.327	3.934	3.925	4.251	4.706
Totale	42.033	42.918	43.427	45.248	47.839	49.098	49.036	50.026	55.219

(*) Il dato del 2001 risente di circa 3.000 soggetti tecnici laureati che sono entrati a far parte del corpo docente.

¹ Nota a cura di Alberto Stanchi

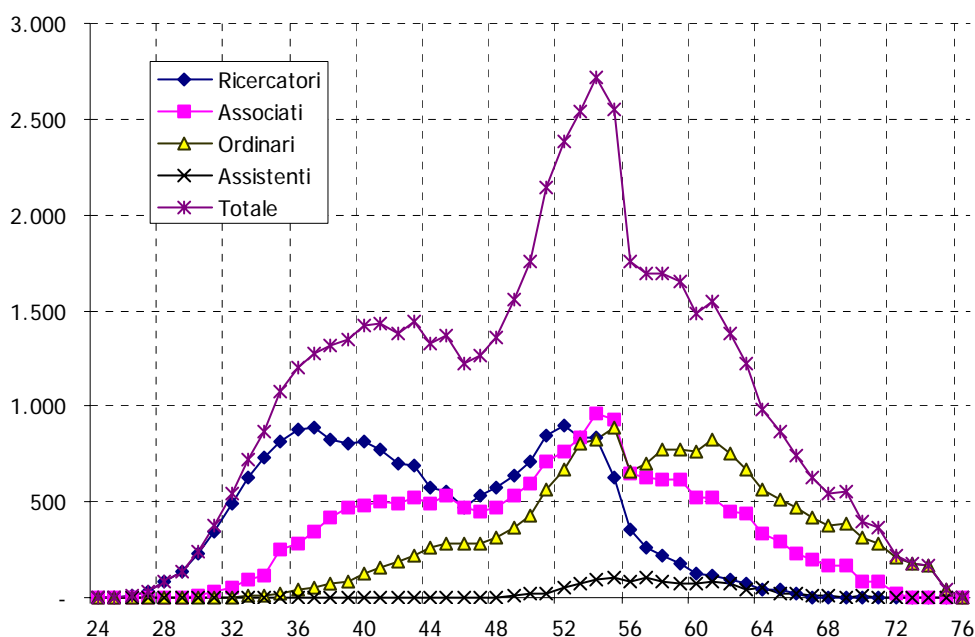
Tabella 2. Distribuzione percentuale dei docenti universitari per 5 classi di età anagrafica in Italia nel periodo 1985–2001 e oltre i 60 anni suddivisi in base alla qualifica. Fonte: Osservatorio regionale su dati Cineca – NPS Politecnico di Torino

FASCE DI ETÀ	1985	1987	1989	1991	1993	1995	1997	1999	2001
24-34 anni	13%	8%	5%	7%	8%	7%	6%	5%	5%
35-44 anni	47%	46%	43%	35%	28%	23%	21%	22%	24%
45-54 anni	25%	28%	32%	36%	40%	41%	41%	38%	33%
55-64 anni	12%	14%	15%	16%	18%	21%	23%	26%	29%
65-75 anni	3%	4%	5%	6%	7%	8%	8%	8%	9%

Oltre 60 anni	1985	1987	1989	1991	1993	1995	1997	1999	2001
Ricercatori	0%	0%	1%	1%	1%	1%	1%	2%	2%
Associati	6%	8%	9%	12%	12%	15%	17%	18%	20%
Ordinari	26%	23%	27%	29%	34%	35%	39%	45%	42%
Totale	8%	10%	11%	13%	14%	16%	17%	19%	20%

Il grafico successivo evidenzia la distribuzione di docenti per età in Italia, suddivisi in base alla qualifica, al 31/12/2001. Esso evidenzia la natura “bimodale” delle curve: in particolare, la curva relativa alla distribuzione per età anagrafica dei ricercatori risente pesantemente delle due modalità di ingresso nel ruolo: sono evidenti i due massimi distinti a 52-54 anni per gli entrati per idoneità e a 36-38 anni per coloro che sono risultati vincitori di concorso. Meno evidente ma con analogo doppia modalità di ingresso nel ruolo per i professori associati. La natura bimodale delle curve si ripercuote sulla distribuzione per età anagrafica del totale docenti.

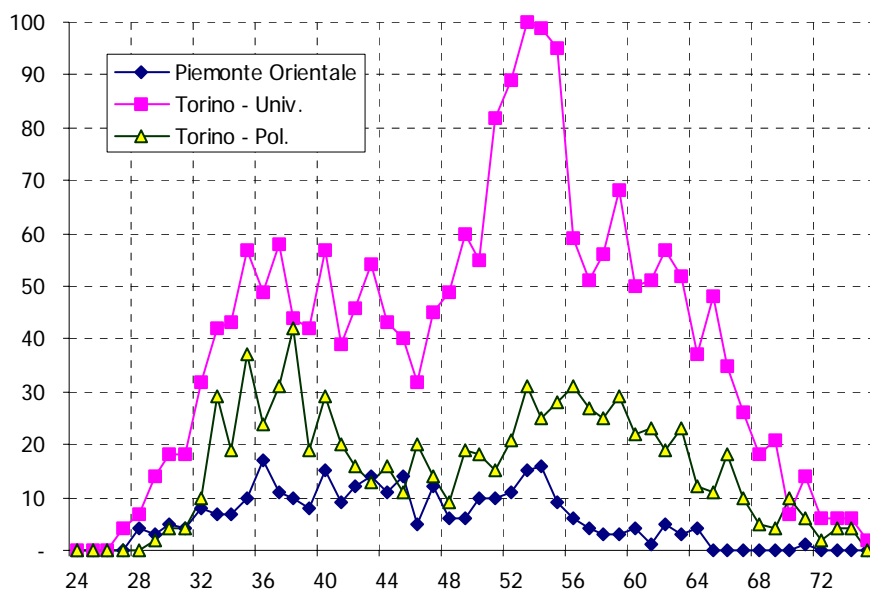
Grafico 2. Distribuzione per età anagrafica dei docenti universitari in Italia al 31/12/2001, suddivisi in base alla qualifica. Fonte: Osservatorio regionale su dati Cineca – NPS Politecnico di Torino



2. La distribuzione per età anagrafica in Piemonte

Il grafico successivo evidenzia la distribuzione per età anagrafica del personale docente nei tre atenei piemontesi al 31/12/2001. Molte osservazioni si possono ripetere anche nel caso regionale, anche se la numerosità inferiore non fa cogliere appieno le dinamiche come sul totale nazionale.

Grafico 3. Distribuzione per età anagrafica dei docenti universitari nei tre atenei piemontesi al 31/12/2001, suddivisi in base alla qualifica. Fonte: Osservatorio regionale su dati Cineca – NPS Politecnico di Torino



Le due tabelle che seguono evidenziano la distribuzione per fasce di età nei tre atenei considerati. Le differenze sono talvolta ampie: l'Università di Torino ha una distribuzione simile a quella media italiana, decisamente più "giovane" il personale al Piemonte Orientale.

Tabella 3. Distribuzione dei docenti universitari per 5 classi di età anagrafica nei tre atenei piemontesi al 31/12/2001. Fonte: Osservatorio regionale su dati Cineca – NPS Politecnico di Torino

CLASSI DI ETÀ	PIEMONTE ORIENTALE	TORINO - UNIVERSITÀ	TORINO - POLITECNICO	ITALIA
24-34 anni	38	178	68	3.018
35-44 anni	117	489	247	13.229
45-54 anni	105	651	183	18.309
55-64 anni	42	576	239	15.957
65-75 anni	1	189	74	4.706
oltre 60 anni	18	436	173	11.321
Totale	303	2.083	811	55.219

Tabella 4. Distribuzione percentuale dei docenti universitari per 5 classi di età anagrafica nei tre atenei piemontesi al 31/12/2001. Fonte: Osservatorio regionale su dati Cineca – NPS Politecnico di Torino

CLASSI DI ETÀ	PIEMONTE ORIENTALE	TORINO - UNIVERSITÀ	TORINO - POLITECNICO	ITALIA
24-34	13%	9%	8%	5%
35-44	39%	23%	30%	24%
45-54	35%	31%	23%	33%
55-64	14%	28%	29%	29%
65-75	0%	9%	9%	9%
oltre 60 anni	6%	21%	21%	20%

3. Le uscite prevedibili per raggiungimento dei limiti di età

Il limite dell'età pensionabile per i docenti universitari è regolato da apposite norme che lo fissano a 65 anni, con possibilità, per i professori – ordinari e associati – di ulteriori 3 anni di “fuori ruolo” (durante tale periodo essi sono sollevati da incarichi di insegnamento ma con retribuzione a carico delle università). Per i professori ordinari entrati nel ruolo prima della Legge 382/1980 (oppure dopo tale legge ma su concorso bandito prima) il limite di 65 anni è elevato a 70, fatta salva la possibilità del fuori ruolo. Inoltre tutti i docenti, per la loro equiparazione al personale dirigente dello Stato, possono chiedere la permanenza in servizio per ulteriori due anni, dietro presentazione di apposita domanda². Tale articolazione porta a determinare le seguenti età massime di permanenza in servizio:

Tabella 5. Limiti d'età per la pensione per i docenti universitari, in base alla qualifica

QUALIFICA	LIMITE D'ETÀ	ARTICOLAZIONE
Ordinari (entrati prima del 1980)	75 anni	70 + 2 + 3 di “fuori ruolo”
Ordinari (entrati dopo il 1980)	70 anni	65 + 2 + 3 di “fuori ruolo”
Associati	70 anni	65 + 2 + 3 di “fuori ruolo”
Ricercatori	67 anni	65 + 2
Assistenti (ruolo ad esaurimento)	67 anni	65 + 2

Con tale premessa, di seguito viene riportato il numero totale di soggetti che certamente usciranno dal sistema universitario per raggiungimento dei limiti d'età nel periodo 2002-2017, a normativa costante, suddivisi in base alla qualifica, nelle ipotesi in cui **tutti** i soggetti rimangano in servizio fino al raggiungimento dei limiti di età fissati, in assenza di evoluzione di carriera per ricercatori e professori associati e ipotizzando pari a zero le dimissioni anticipate³ ed i decessi. Adottando tale ipotesi semplificativa, occorre tenere presente che le uscite future saranno in numero maggiore rispetto a quelle presentate nelle tabelle.

Per quanto riguarda l'assenza di evoluzioni di carriera, essa rappresenta una notevole forzatura che tuttavia incide poco sul numero di soggetti che usciranno dal sistema per raggiungimento dei limiti d'età (cioè solo per i ricercatori che progrediranno nella carriera e dunque potranno rimanere in servizio 3 anni in più, sempre a normativa costante).

² D.lgs.503 del 30/12/92, art. 16.

³ Le uscite anticipate riguardano soprattutto giovani ricercatori e, in misura minore, professori associati. A livello di singolo ateneo le uscite anticipate, sempre per ricercatori e associati, aumentano notevolmente in quanto si devono tenere in considerazione i trasferimenti fra atenei. Per un calcolo più corretto occorrerebbe moltiplicare il numero dei soggetti in servizio per una certa probabilità di uscita anticipata.

Tabella 6. Uscite annue per raggiungimento dei limiti di età secondo la normativa attuale nel periodo 2002–2017 all'Università del Piemonte Orientale. Fonte: Osservatorio regionale su dati Cineca – NPS Politecnico di Torino

ANNO	RICERCATORI	ASSOCIATI	ORDINARI (ENTRATI PRIMA DELL'80)	ORDINARI (ENTRATI DOPO L'80)	TOTALE
2002	-	-	-	-	-
2003	-	-	-	-	-
2004	-	-	-	-	-
2005	-	-	1	-	1
2006	-	-	-	-	-
2007	-	-	-	4	4
2008	-	1	-	1	2
2009	-	1	-	2	3
2010	-	-	-	1	1
2011	-	-	-	4	4
2012	-	2	-	1	3
2013	-	3	1	-	4
2014	3	1	2	3	9
2015	4	2	-	4	10
2016	1	2	-	7	10
2017	2	2	-	11	15
2002-2017	10	14	4	38	66

Tabella 7. Uscite annue per raggiungimento dei limiti di età secondo la normativa attuale nel periodo 2002–2017 all'Università di Torino. Fonte: Osservatorio regionale su dati Cineca – NPS Politecnico di Torino

ANNO	RICERCATORI	ASSOCIATI	ORDINARI (ENTRATI PRIMA DELL'80)	ORDINARI (ENTRATI DOPO L'80)	ASSISTENTI	TOTALE
2002	1	2	6	4	-	13
2003	3	7	6	1	1	18
2004	3	5	4	3	1	16
2005	3	11	9	7	-	30
2006	1	11	4	10	3	29
2007	3	10	15	8	2	38
2008	4	13	10	16	1	44
2009	4	17	18	23	3	65
2010	5	13	16	17	2	53
2011	6	17	23	18	2	66
2012	8	29	15	20	2	74
2013	19	16	20	26	5	86
2014	27	21	13	17	2	80
2015	35	23	16	23	2	99
2016	30	36	10	32	2	110
2017	33	33	12	36	1	115
2002-2017	185	264	197	261	29	936

Tabella 8. Uscite annue per raggiungimento dei limiti di età secondo la normativa attuale nel periodo 2002–2017 al Politecnico di Torino. Fonte: Osservatorio regionale su dati Cineca – NPS Politecnico di Torino

ANNO	RICERCATORI	ASSOCIATI	ORDINARI (ENTRATI PRIMA DELL'80)	ORDINARI (ENTRATI DOPO L'80)	ASSISTENTI	TOTALE
2002		1	4	1		6
2003		3	4	1		8
2004	1	4	2	0	1	8
2005	3	9	3	5	1	21
2006	1	3	6	1	1	12
2007	2	4	2	3	1	12
2008	3	6	1	4		14
2009	1	6	6	4		17
2010	5	9	4	5	3	26
2011	2	10	7	4		23
2012	4	11	3	7		25
2013	8	8	9	5	3	33
2014	8	13	7	9		37
2015	7	12	6	12		37
2016	6	10	5	7	1	29
2017	1	6	10	10		27
2002-2017	52	115	79	78	11	335

Le uscite verificatesi in alcuni atenei negli ultimi anni

In precedenza si sono presentate le uscite certe dovute al raggiungimento dei limiti di età nelle ipotesi adottate (tutti i soggetti chiedono la permanenza in servizio e tutti i professori usufruiscono del fuori ruolo). Si è detto che tale criterio porta inevitabilmente a sottostimare le uscite che si verificheranno nei prossimi anni. Tale circostanza viene confermata dall'analisi delle uscite che si sono verificate in alcuni atenei dove si è analizzato il problema.

In particolare, al Politecnico di Torino, delle 120 uscite registrate nel periodo 1997-2002 (ad un tasso di uscita medio annuo del 3% dell'organico), solo 40 possono definirsi come uscite dovute al raggiungimento dei limiti di età. Altre 40 uscite sono rappresentate da dimissioni volontarie prima del raggiungimento dei limiti, 30 i trasferimenti ad altri atenei. Le restanti uscite sono dovute a decessi. I trasferimenti e le dimissioni volontarie riguardano quasi esclusivamente i ricercatori e in qualche caso i professori associati.

Una situazione pressoché analoga si è riscontrata nell'Università di Pavia nel periodo 1999-2002: anche in questo ateneo l'uscita media annua è stata del 3%, di cui solo la metà dovuta a pensionamenti al limite di età. Il resto è dovuto a uscite anticipate, a decessi, a trasferimenti in altri atenei.

Dalla semplice analisi dei due casi citati si deduce come le uscite al raggiungimento dei limiti di età rappresentano soltanto una quota pari a circa il 50%-75% di quelle che certamente si verificheranno.

Di seguito si riportano le uscite annue e totali per raggiungimento dei limiti di età nel periodo 2002-2017 nei tre atenei del Piemonte, per facoltà e ruolo.

Tabella 9. Uscite nel periodo 2002-2017 nelle varie facoltà dell'Università del Piemonte Orientale. Fonte: Osservatorio regionale su dati Cineca – NPS Politecnico di Torino

ORDINARI PRIMA 80	2002	2003	2004	2005	2006	2007	2008	2009	2010	2011	2012	2013	2014	2015	2016	2017
Fac.MEDICINA E CHIRURGIA												1				
Fac.SCIENZE MATEMATICHE FISICHE NATURALI				1									1			
Fac.SCIENZE POLITICHE													1			
totale	0	0	0	1	0	0	0	0	0	0	0	1	2	0	0	0

ORDINARI DOPO 80	2002	2003	2004	2005	2006	2007	2008	2009	2010	2011	2012	2013	2014	2015	2016	2017
Fac.ECONOMIA						1				1						1
Fac.FARMACIA								1								
Fac.GIURISPRUDENZA						1										2
Fac.LETTERE E FILOSOFIA						1				2			1	3	1	3
Fac.MEDICINA E CHIRURGIA						1	0	0	0	0	1		0	1	5	1
Fac.SCIENZE MATEMATICHE FISICHE NATURALI						0	1	1	1	1	0		2	0	1	1
Fac.SCIENZE POLITICHE						0	0	0	0	0	0		0	0	0	3
totale	0	0	0	0	0	4	1	2	1	4	1	0	3	4	7	11

ASSOCIATI	2002	2003	2004	2005	2006	2007	2008	2009	2010	2011	2012	2013	2014	2015	2016	2017
Fac.ECONOMIA											1					
Fac.FARMACIA																
Fac.GIURISPRUDENZA																1
Fac.LETTERE E FILOSOFIA							1				1	1		1	1	
Fac.MEDICINA E CHIRURGIA												1		1	1	
Fac.SCIENZE MATEMATICHE FISICHE NATURALI								1				1	1			
Fac.SCIENZE POLITICHE																1
Totale							1	1			2	3	1	2	2	2

RICERCATORI	2002	2003	2004	2005	2006	2007	2008	2009	2010	2011	2012	2013	2014	2015	2016	2017
Fac.ECONOMIA																
Fac.FARMACIA																
Fac.GIURISPRUDENZA																
Fac.LETTERE E FILOSOFIA													1	4	1	1
Fac.MEDICINA E CHIRURGIA													1			1
Fac.SCIENZE MATEMATICHE FISICHE NATURALI																
Fac.SCIENZE POLITICHE													1			
Totale													3	4	1	2

Tabella 10. Uscite nel periodo 2002-2017 nelle varie facoltà dell'Università di Torino. Fonte: Osservatorio regionale su dati Cineca – NPS Politecnico di Torino

ORDINARI PRIMA 80	2002	2003	2004	2005	2006	2007	2008	2009	2010	2011	2012	2013	2014	2015	2016	2017
Fac.AGRARIA	0	0	0	1	0	2	2	0	0	0	1	1	0	0	1	0
Fac.ECONOMIA	1	0	0	0	0	0	1	0	2	2	1	1	1	0	1	1
Fac.FARMACIA	0	0	0	0	0	0	1	1	0	0	0	1	0	0	0	1
Fac.GIURISPRUDENZA	1	0	0	0	0	0	0	2	2	5	2	2	2	3	0	3
Fac.LETTERE E FILOSOFIA	0	1	2	2	2	0	0	0	1	5	1	4	1	3	2	0
Fac.LINGUE LETT.STR.	0	0	0	0	0	1	0	0	0	0	0	0	0	2	0	2
Fac.MEDICINA E CHIRURGIA	3	4	1	2	1	6	0	3	5	4	3	3	1	3	2	0
Fac.MEDICINA VETERINARIA	0	0	0	0	0	1	2	0	0	0	0	0	0	0	0	0
Fac.PSICOLOGIA	0	0	0	1	0	0	0	1	0	0	0	0	0	0	0	0
Fac.SCIENZE MATEMATICHE FISICHE NATURALI	0	1	1	3	1	4	4	8	3	4	5	4	4	2	2	5
Fac.SCIENZE POLITICHE	0	0	0	0	0	1	0	2	1	3	1	3	2	2	2	0
Facoltà' di SCIENZE della FORMAZIONE	1	0	0	0	0	0	0	1	2	0	1	1	2	1	0	0
Totale	6	6	4	9	4	15	10	18	16	23	15	20	13	16	10	12

ORDINARI DOPO 80	2002	2003	2004	2005	2006	2007	2008	2009	2010	2011	2012	2013	2014	2015	2016	2017
Fac.AGRARIA	0	0	0	1	1	0	1	2	1	2	2	0	0	1	1	2
Fac.ECONOMIA	0	0	0	0	0	1	0	1	2	0	0	1	3	1	3	1
Fac.FARMACIA	0	0	0	1	0	1	0	0	0	1	0	1	0	0	0	2
Fac.GIURISPRUDENZA	0	0	0	0	0	1	1	0	0	1	0	0	0	2	2	1
Fac.LETTERE E FILOSOFIA	0	0	0	0	0	1	3	2	0	3	2	4	0	3	3	8
Fac.LINGUE LETT.STR.	0	1	0	1	1	0	0	1	3	1	0	1	1	2	0	0
Fac.MEDICINA E CHIRURGIA	2	0	2	3	5	2	5	8	4	6	3	7	3	3	6	7
Fac.MEDICINA VETERINARIA	0	0	0	0	0	0	2	1	1	0	0	0	0	0	1	2
Fac.PSICOLOGIA	1	0	0	0	0	0	0	1	0	0	0	0	1	0	1	1
Fac.SCIENZE MATEMATICHE FISICHE NATURALI	1	0	0	1	1	1	2	5	2	3	7	6	4	4	11	8
Fac.SCIENZE POLITICHE	0	0	0	0	1	1	1	2	2	1	3	2	3	3	4	4
Facoltà' di SCIENZE della FORMAZIONE	0	0	1	0	1	0	1	0	2	0	3	4	2	4	0	0
Totale	4	1	3	7	10	8	16	23	17	18	20	26	17	23	32	36

ASSOCIATI	2002	2003	2004	2005	2006	2007	2008	2009	2010	2011	2012	2013	2014	2015	2016	2017
Fac.AGRARIA		2	1	2	1		2	1			4	2	2	1	3	1
Fac.ECONOMIA		1			2	1	2	2				1	2	2	4	3
Fac.FARMACIA									1	3			1	1	1	
Fac.GIURISPRUDENZA						1			1			1	1	1		
Fac.LETTERE E FILOSOFIA				1	3	1		2	2	3		2	5	3		3
Fac.LINGUE LETT.STR.		1			1	1	1	1	1	3	3	2		1	2	3
Fac.MEDICINA E CHIRURGIA	1	1	3	1	1	1	3	4	3		4		4	5	11	9
Fac.MEDICINA VETERINARIA						2		1	1						2	
Fac.PSICOLOGIA															2	2
Fac.SCIENZE MATEMATICHE FISICHE NATURALI	1	2		3	2	1	4	2	3	4	10	8	2	5	7	7
Fac.SCIENZE POLITICHE				3	1	1	1	2	1	2	4		2	2	4	5
Facoltà' di SCIENZE della FORMAZIONE			1	1		1		2		2	4		2	2		
Totale	2	7	5	11	11	10	13	17	13	17	29	16	21	23	36	33

RICERCATORI	2002	2003	2004	2005	2006	2007	2008	2009	2010	2011	2012	2013	2014	2015	2016	2017
Fac.AGRARIA					1							1	1			1
Fac.ECONOMIA				1			1					1	2	1	2	
Fac.FARMACIA															1	1
Fac.GIURISPRUDENZA														1	2	4
Fac.LETTERE E FILOSOFIA			1			1			3	2	2	4	3	9	6	5
Fac.LINGUE LETT.STR.		1	2	1							1		1	3		
Fac.MEDICINA E CHIRURGIA		1				1	1			1	1	4	6	6	10	13
Fac.MEDICINA VETERINARIA								1					1			
Fac.PSICOLOGIA	1												1		1	
Fac.SCIENZE MATEMATICHE FISICHE NATURALI											1	4	1	4	1	5
Fac.SCIENZE POLITICHE		1		1		1	2	1	2	3	3	4	8	7	4	3
Facolta' di SCIENZE della FORMAZIONE								2				1	3	4	3	1
Totale	1	3	3	3	1	3	4	4	5	6	8	19	27	35	30	33

ASSISTENTI	2002	2003	2004	2005	2006	2007	2008	2009	2010	2011	2012	2013	2014	2015	2016	2017
Fac.ECONOMIA					1	2						1	1			
Fac.GIURISPRUDENZA			1					1				1				
Fac.LETTERE E FILOSOFIA		1														
Fac.LINGUE LETT.STR.													1			
Fac.MEDICINA E CHIRURGIA					1				1	2	2			2	2	1
Fac.SCIENZE MATEMATICHE FISICHE NATURALI					1		1	1	1	1						
Fac.SCIENZE POLITICHE								1	1							
Facolta' di SCIENZE della FORMAZIONE												1				
Totale		1	1		3	2	1	3	2	2	2	5	2	2	2	1

Tabella 11. Uscite nel periodo 2002-2017 nelle varie facoltà del Politecnico di Torino. Fonte: Osservatorio regionale su dati Cineca – NPS Politecnico di Torino

ORDINARI PRIMA 80	2002	2003	2004	2005	2006	2007	2008	2009	2010	2011	2012	2013	2014	2015	2016	2017
Fac.ARCHITETTURA		1						1	1			1	1			
Fac.ARCHITETTURA II	2			1	1				1							1
Fac.INGEGNERIA	1	2	1	2	5	2		5	1	6	1	5	2	4	4	5
Facoltà' di INGEGNERIA III (Ingegneria dell'Informazione)	1	1	1				1		1	1	2	2	3	2	1	4
Sc.Politecnica in ECONOMIA ed ORGANIZZAZIONE												1	1			
Totale	4	4	2	3	6	2	1	6	4	7	3	9	7	6	5	10

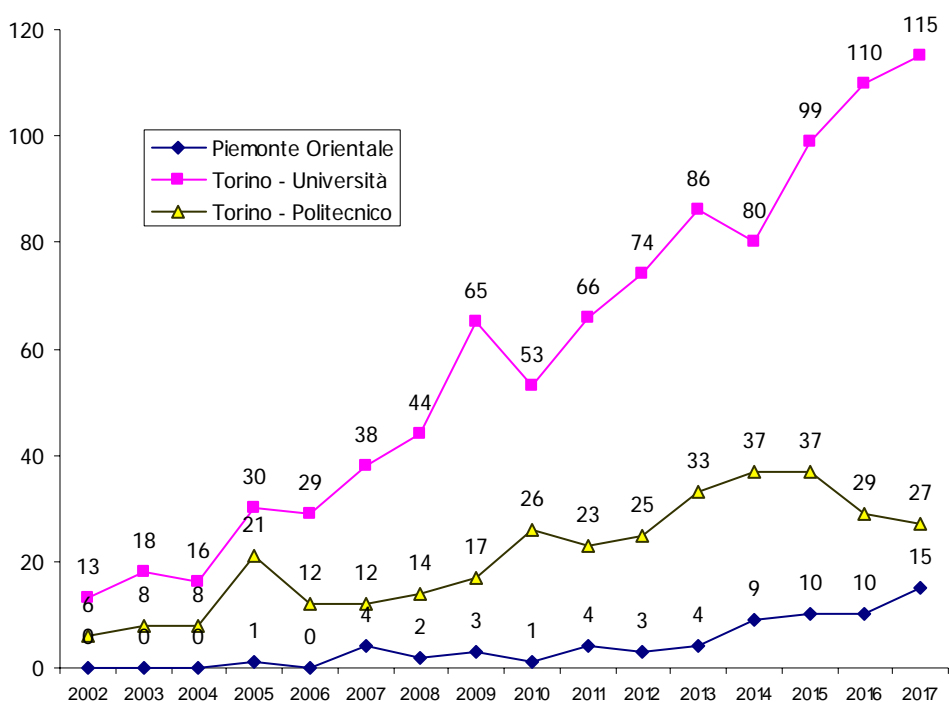
ORDINARI DOPO 80	2002	2003	2004	2005	2006	2007	2008	2009	2010	2011	2012	2013	2014	2015	2016	2017
Fac.ARCHITETTURA		1						1	2				5	1		
Fac.ARCHITETTURA II				3		1	2			1	2		1		1	
Fac.INGEGNERIA	1			2	1	2	1	1	1	3	4	3	3	7	3	5
Fac.INGEGNERIA II							1	1						2	1	4
Facoltà' di INGEGNERIA III (Ingegneria dell'Informazione)								1	2		1	2		2	2	
Sc.Politecnica in ECONOMIA ed ORGANIZZAZIONE																1
Totale	1	1		5	1	3	4	4	5	4	7	5	9	12	7	10

ASSOCIATI	2002	2003	2004	2005	2006	2007	2008	2009	2010	2011	2012	2013	2014	2015	2016	2017
Fac.ARCHITETTURA	1			2	1		1	2	1	2	1	3	4	1	2	
Fac.ARCHITETTURA II		1	1	3		4		2		5	3		1		1	
Fac.INGEGNERIA		2	3	4	2		5	2	5	3	3	2	8	8	5	5
Fac.INGEGNERIA II																
Facoltà' di INGEGNERIA III (Ingegneria dell'Informazione)									3		1	2		3	2	1
Sc.Politecnica in ECONOMIA ed ORGANIZZAZIONE											3	1				
Totale	1	3	4	9	3	4	6	6	9	10	11	8	13	12	10	6

RICERCATORI	2002	2003	2004	2005	2006	2007	2008	2009	2010	2011	2012	2013	2014	2015	2016	2017
Fac.ARCHITETTURA			1			1			1		3	2	1		1	
Fac.ARCHITETTURA II				2	1	1	1	1	3		1	3	2	4		
Fac.INGEGNERIA				1			2		1	2		3	3	3	4	1
Fac.INGEGNERIA II																
Facoltà' di INGEGNERIA III (Ingegneria dell'Informazione)													1		1	
Sc.Politecnica in ECONOMIA ed ORGANIZZAZIONE													1			
Totale			1	3	1	2	3	1	5	2	4	8	8	7	6	1

ASSISTENTI	2002	2003	2004	2005	2006	2007	2008	2009	2010	2011	2012	2013	2014	2015	2016	2017
Fac.ARCHITETTURA II			1													
Fac.INGEGNERIA					1	1			3			2			1	
Facoltà' di INGEGNERIA III (Ingegneria dell'Informazione)				1								1				
Totale			1	1	1	1			3			3			1	

Grafico 4. Uscite annue nel periodo 2002-2017 negli atenei piemontesi. Fonte: Osservatorio regionale su dati Cineca – NPS Politecnico di Torino



Le tabelle successive evidenziano come in alcune facoltà uscirà per raggiungimento dei limiti di età addirittura il 70% dell'attuale organico.

Tabella 12. Percentuale delle uscite totali per raggiungimento dei limiti di età nel periodo 2002–2017 sull'attuale organico nell'Università del Piemonte Orientale, suddivise per facoltà. Fonte: Osservatorio regionale su dati Cineca – NPS Politecnico di Torino

GRUPPI DI FACOLTA'	PERCENTUALE DI USCITE SUL TOTALE
Economia	11,4%
Farmacia	4,0%
Giurisprudenza	15,4%
Lett. filosofia	40,4%
Medicina e chirurgia	27,3%
Sc. Politiche	24,0%
Scienze MFN	16,3%
Totale complessivo	21,8%

Tabella 13. Percentuale delle uscite totali per raggiungimento dei limiti di età nel periodo 2002–2017 sull'attuale organico nell'Università di Torino, suddivise per facoltà. Fonte: Osservatorio regionale su dati Cineca – NPS Politecnico di Torino

GRUPPI DI FACOLTA'	PERCENTUALE DI USCITE SUL TOTALE
Agraria	40,0%
Economia	39,0%
Farmacia	30,2%
Giurisprudenza	38,1%
Lett. filosofia	54,2%
Ling. lett. stran.	51,6%
Med. veter.	19,8%
Medicina e chirurgia	45,1%
Psicologia	24,6%
Sc. Politiche	70,4%
Scienze della formazione	47,5%
Scienze MFN	43,9%
Totale complessivo	44,9%

Tabella 14. Percentuale delle uscite totali per raggiungimento dei limiti di età nel periodo 2002–2017 sull'attuale organico nel Politecnico di Torino, suddivise per facoltà. Fonte: Osservatorio regionale su dati Cineca – NPS Politecnico di Torino

GRUPPI DI FACOLTA'	PERCENTUALE DI USCITE SUL TOTALE
Architettura	55,6%
Ingegneria	37,0%
Totale complessivo	41,3%